

### テレワークリフォーム 提案のポイント

# 増える在宅勤務、長時間でも快適に

「緊急事態宣言以降、急にテレワークを始めた人も多かったことから、食事用の堅い椅子に座ってテーブルで作業した人が増えた。しかし、1、2時間は良くて7、8時間働くには不向きだ。」

「今後テレワークを継続するのであれば、作業に適したデスク環境は必要です。特に椅子は座り続けるためには必須です。」(田澤社長)

#### テレワークスペースのポイント ～テレワークマネジメント～

- ・仕事のオン、オフの切り替えができる
- ・ビデオ会議ができる防音環境
- ・長時間の作業に適したデスク、椅子

## ビデオ会議を邪魔しない防音

在宅ワークに適した環境は何か。企業のテレワーク導入のコンサルを行うテレワークマネジメント(東京都千代田区)の田澤由利社長は「最も大事なことは仕事のオン、オフのできること」と話す。

仕事のオン、オフとは業務に向かう意識づけと生活に戻るメリハリ作りのことだ。

「リビングにオン、オフのスイッチがあるかは人それぞれなんです。専用の空間に入ることでオンになる人もいれば、椅子に座るだけで十分な人もいます。テレワークで効率的に働くためには、その人のオン、オフについて詳しいヒアリングが必要になります。」(田澤社長)

「最近ではオンライン通話で話すことがありますが、本人が気にならなくても、通話先の相手が気にするということが増えています。相手が気にならないように防音だ。特に注意したいのが、ビデオ会議などで拾われて、相手に聞こえてしまう家族の声やベットの鳴き声などだ。」

「最初は同じ階に、という検討もしたんですが、2人とも集中したいという点なので、専用のワークスペースを作ることになりました。音も気にならず、快適なことです。」(鈴木社長)

## ネット環境のチエツクを



▲家事動線のない場所にワークスペースを設置(クリエすずき建設)

# できる空間に仕切る

今回の新型コロナへの対応に関してだけでなく、今後テレワークが一般的な働き方になっていくでしょう。日本は少子化が進み、労働人口が減少していきまます。そうしたときに、会社に通うことができない人材だけでは、労働力をまかなうことができません。

一方、会社に通うことができなくても、在宅であれば働くことができる人はたくさんいます。テレワークができる環境を整えることができれば、労働人口を増やすことにつながるのです。



テレワークマネジメント  
田澤由利社長

## テレワークが当たり前の 仕事スタイルに

少ししていきます。そうしたときに、会社に通うことができない人材だけでは、労働力をまかなうことができません。

一方、会社に通うことができなくても、在宅であれば働くことができる人はたくさんいます。テレワークができる環境を整えることができれば、労働人口を増やすことにつながるのです。

新型コロナが日本に広がり始めた3月に自社サイトでテレワークリフォームのPRを開始したのがクリエすずき建設(千葉県柏市)だ。

同社の鈴木一功社長は、会社からテレワークを指示された知人が、家で集まらず、自家用車の中で仕事をしていることか



クリエすずき建設  
鈴木一功社長

ら、今後住宅に仕事場が必要になる人が増えるという予測をした。立ち上げ後すでに10件以上の問い合わせがあり、成約事例も出てきている。

鈴木社長がテレワークのリフォームで最も重視するのが、家事動線との関係性だ。仕事をする場所を家族が頻りに行き来するのは集まることができない。そのため、まず間取りを見て人の移動の少ない場所にテレワークのスペースを決める。

# 仕事のオン、オフ

「寝室の一角やリビングの隅に作る人が多いです。また階段の下や玄関が広ければその脇などに作ることもあります。」(鈴木社長)

重視する2つ目のポイントがネット回線。特にWi-Fiの範囲は同社が自ら検査するほど注意している。

「一般的にWi-Fiはリビング周辺を届く範囲に設定していることが多く、家事動線から外れた場所は範囲外になることがよくあるんです。」(鈴木社長)

その場合、Wi-Fiの範囲を広げる機器の設定やLAN回線を伸ばす工事を行う。

#### テレワークスペースのポイント ～クリエすずき建設～

- ・家事動線から外れた場所を確保
- ・Wi-Fi電波の届く範囲を確認
- ・集中できる防音環境

3つ目が防音。内窓や壁を取り付ける例などもあるが、同社は家族間のワークスペースの距離も考慮している。夫婦そろってテレワークをする

と、隣り合ってビデオ会議をすることが難しい。そのため、それぞれの仕事場所を分けるなども含めた音の対策が必要になる。

ある30代の夫婦の事例では、妻が1階の一角に、夫が階段を上った2階の脇にそれぞれのワークスペースを作るという事例があった。

「最初は同じ階に、という検討もしたんですが、2人とも集中したいという点なので、専用のワークスペースを作ることになりました。音も気にならず、快適なことです。」(鈴木社長)

## PCでデスクの奥行き分ける

グリーンランド(千葉県千葉市)もテレワークに適したリフォームに注力する1社だ。同社は新型コロナウイルスの感染拡大前から、テレワークスペース作りを取り組んでいる。

プランナーの山本由香



グリーンランド  
山本由香里氏

里氏がヒアリングで重視するのは、相談者の使用するパソコンがデスク40cmにしています。

デスクの奥行きは仕事を効率化する上で非常に重要になってくる。そのため、山本氏がヒアリングで徹底しているポイントになる。

2つ目が収納だ。同社の事例では1つのワークスペースを家族の1人が専用で使うことはほとんどない。日中は妻がデスクを使い、夕方には子供が宿題をすることもよくある。そのため、家族それぞれが荷物を片付けられる収納が必要になる。

「リビングに面したワークスペース1面に収納棚を取り付けることもあり、家族それぞれノートパソコンを収納する棚を造作することもあります。」(山本氏)

ある家族の事例では、リビングの隅に棚を引き出してデスクがわりにできる、幅70cmの造作棚を作った。そこには家族のノートパソコン3台が収納でき、各自が調べ物をする時だけ引き出して使うというものだ。この部分の工事費用は50万円だった。



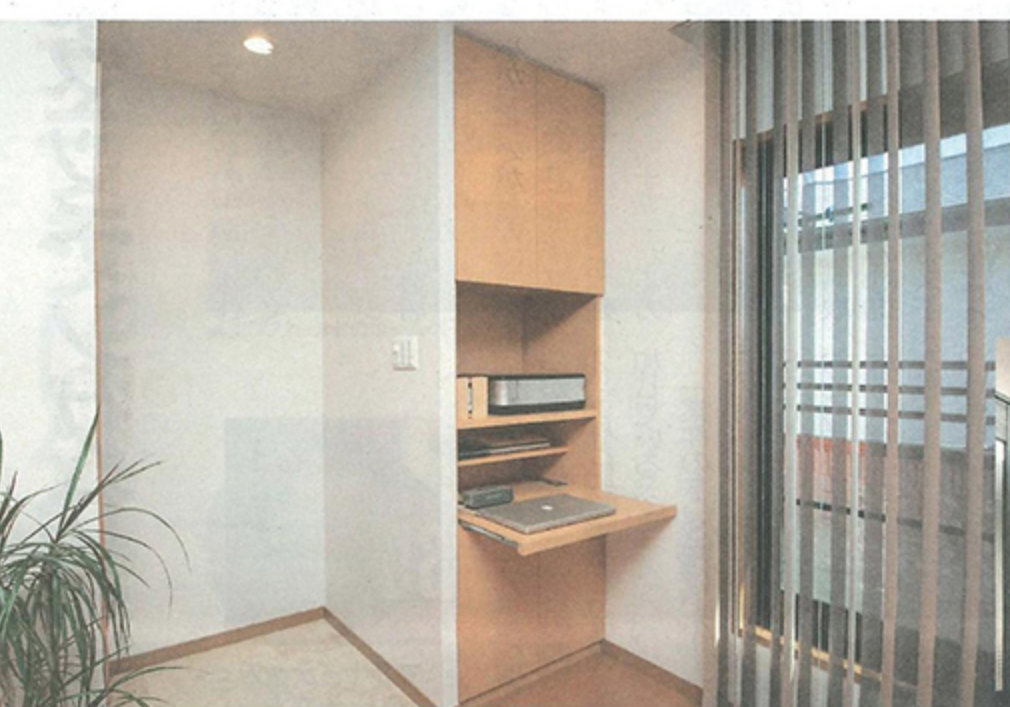
「リビングに面したワークスペース1面に収納棚を取り付けることもあり、家族それぞれノートパソコンを収納する棚を造作することもあります。」(山本氏)

ある家族の事例では、リビングの隅に棚を引き出してデスクがわりにできる、幅70cmの造作棚を作った。そこには家族のノートパソコン3台が収納でき、各自が調べ物をする時だけ引き出して使うというものだ。この部分の工事費用は50万円だった。



▲2階の階段脇に仕事場を作る事例も(クリエすずき建設)

## 家事動線から離れた場所が最適



▲狭いスペースにまとめた小さなワークスペース(グリーンランド)

#### テレワークスペースのポイント ～グリーンランド～

- ・パソコンはデスクトップかノートか
- ・家族の誰もが使えるための収納

▶家族全員で使えるワークスペース脇の収納(グリーンランド)